

MASTERS – EPITA

Projet d'administration Windows

Conception de l'infrastructure informatique de la société AUBANEL – Santons et Figurines

1) Historique de la société

Henri AUBANEL, le fondateur et actuel gérant de la société AUBANEL – Santons et Figurines, a commencé ses activités dans les années 1970 lorsqu'il a hérité de la fabrique artisanale de santons fondée par son père, Baptistin AUBANEL, coopté par ses pairs M.O.F. pour les métiers d'art en 1965. Henri AUBANEL s'est vite rendu compte que la poursuite de cette unique activité ne lui permettrait pas de survivre longtemps. Il a donc décidé de diversifier ses fabrications en développant la conception, la fabrication et la vente de figurines en plomb et en plastique. Ainsi est née la société AUBANEL – Santons et Figurines. Aujourd'hui cette société est devenue une PME régionale employant un peu plus de 60 personnes. Le siège social de la société est situé dans un immeuble situé à la périphérie d'Aubagne.

2) Organisation de la société

La société comprend les entités suivantes :

- Direction (2 personnes)
- Ressources Humaines (5 personnes)
- Comptabilité (4 personnes)
- Recherches et développement (4 personnes)
- Ventes (20 personnes)
- Production (26 personnes)

Un service informatique est en cours de création et les 3 personnes embauchées sont actuellement en formation.

Tous ces services (production comprise) sont regroupés dans la zone industrielle d'Aubagne et aucune délocalisation n'est envisagée à court terme.

L'organigramme simplifié de la société et la liste du personnel sont fournis en annexe n° 1.

3) Infrastructure informatique actuelle de la société

La société ne possède pas actuellement de véritable infrastructure informatique d'Entreprise (l'assistante d'Henri AUBANEL utilise un PC isolé pour rédiger le courrier et le service comptable utilise un terminal relié à l'infrastructure de l'Expert Comptable) et les travaux de traitement des ventes sont sous-traités à l'extérieur.

4) Besoins en informatique de la société

Henri AUBANEL pense que sa société doit résolument se tourner vers l'avenir et qu'il est temps de penser à implanter une véritable infrastructure informatique qui pourra évoluer avec les besoins de l'entreprise. Pour l'instant il souhaite mettre en place une infrastructure simple et

efficace et lorsque la solution retenue aura fait ses preuves, il songe à se lancer dans le commerce électronique.

Il y a quelques semaines il a assisté à une présentation de Windows Server 2003 et il a été séduit par la simplicité apparente du produit. Au cours du cocktail de clôture il a fait la connaissance d'Alain TRUMEL qui se dit expert en architecture Windows et qui lui a proposé ses services pour la mise en place de sa nouvelle infrastructure.

Au cours de leurs réunions de travail, Henri AUBANEL et Alain TRUMEL ont formalisé les objectifs suivants :

- Le service des ventes sera informatisé en priorité (un progiciel spécialisé a été choisi) et chaque vendeur devra pouvoir ouvrir une session à partir de n'importe quel poste de travail de son service et retrouver son environnement.
- Le service des ventes devra disposer de son propre serveur membre pour stocker tous ses fichiers
- Les outils de bureautiques courants (traitement de textes, tableur) seront mis à disposition de chaque utilisateur
- Le dossier "Mes Documents" de chaque utilisateur devra être protégé et configuré de façon à permettre une sauvegarde centralisée des fichiers qui devra fonctionner même si les postes clients sont éteints.
- Chaque service sera autonome pour la gestion de ses comptes d'utilisateurs et la constitution de ses groupes.
- Le service informatique sera seul habilité à gérer l'infrastructure (réseau, contrôleurs de domaines, serveurs, postes de travail)
- Les utilisateurs (à l'exception des membres du service informatique) n'auront pas le droit d'accéder au panneau de configuration de leur machine.
- Si possible, un mot de passe sera obligatoire pour les utilisateurs des départements Comptabilité et Ressources Humaines. Les utilisateurs des autres départements seront libres d'utiliser ou non un mot de passe.
- Une imprimante unique (voir modèle en annexe) sera connectée au serveur membre des Ventes. Elle sera accessible à tous les utilisateurs mais ceux du département Ventes seront prioritaires.
- L'accès à l'Internet sera étudié **ultérieurement**. Un proxy sera vraisemblablement mis en place pour assurer une sécurité et des performances maximales.
- Le choix d'un Antivirus, d'un AntiSpam et d'un AntiSpyware sera fait au moment de l'installation de l'accès à l'Internet.

Le système d'exploitation choisi pour les contrôleurs de domaine et les serveurs est Windows 2003 Server. Le système d'exploitation choisi pour les postes clients est Windows XP.

Le descriptif du matériel (serveur et contrôleurs de domaine) est fourni en annexe n° 2.

5) La suite du projet

Henri AUBANEL s'est vite rendu compte qu'Alain TRUMEL pouvait avoir de bonnes idées mais qu'il n'arriverait jamais à définir l'architecture de l'Active Directory. Il a donc décidé de le congédier et de faire appel à votre équipe.

Vous devrez compléter l'étude d'Alain TRUMEL et la formaliser par un document. Les principaux points à détailler sont :

- Architecture logique de l'Active Directory (nombre de forêts et de domaines)
- Choix d'une stratégie de nommage (respectez l'identité culturelle de l'entreprise et pensez aux évolutions futures)
- Choix du modèle d'administration (définition des unités d'organisation et de la délégation d'autorité)
- Respect des mesures de sécurité définies
- Définition d'une politique de sauvegarde

Vous devrez aussi réaliser une maquette afin de démontrer la faisabilité de votre solution. Cette maquette comprendra au moins un contrôleur par domaine défini, le serveur membre des Ventes (avec son imprimante)

Cette maquette comprendra aussi 2 fichiers par département. Ces fichiers devront respecter les spécifications de sécurité suivantes :

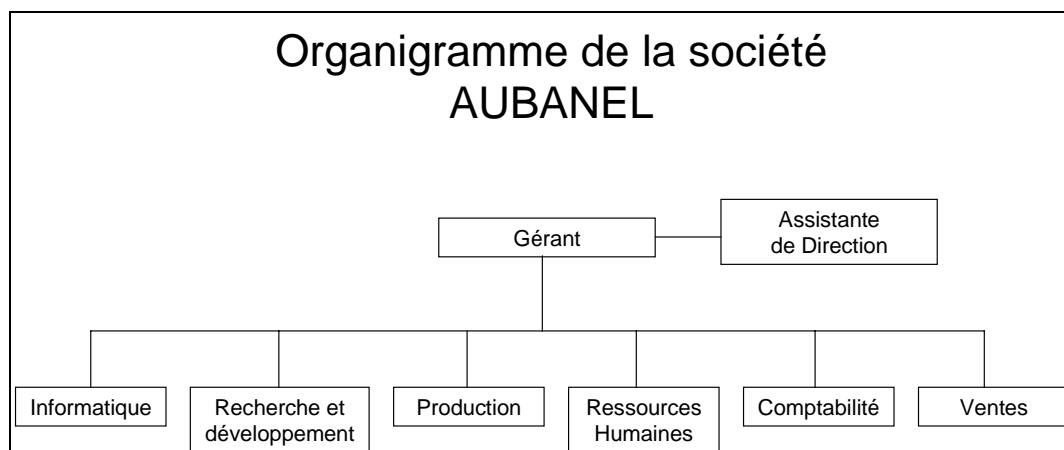
- Les fichiers d'un département ne sont pas accessibles aux utilisateurs des autres départements
- Les fichiers "sensibles" sont lisibles par tous les utilisateurs du département mais ne sont modifiables que par le chef du département.

6) Le rendu et la soutenance

Vous travaillerez par groupes (pluridisciplinaires) de 3 à 4 personnes. Le document de conception (environ 10 pages) devra être disponible le mercredi 16 avril 2008 au plus tard et vous démontrerez la faisabilité de votre solution le vendredi 25 avril 2008 lors de la soutenance qui se déroulera en salle machine.



Annexe 1



Liste du personnel

Service	Nom / Prénom	Fonction
Direction générale		
	AUBANEL Henri	Gérant
	AMASSE Stéphanie	Assistante de Direction
Informatique		
	CAYOL Christian	Directeur Informatique et Ingénieur Système
	AKPLOGAN Taofick	Responsable de l'exploitation
	BLANQUET Philippe	Stagiaire
Recherche et développement		
	DEMORET François	Directeur du développement
	ARCENS Alfred	Ingénieur développement
	ROLAND Régis	Ingénieur développement
	SOLARI Agnès	Ingénieur développement
Production		
	AFONSO José	Directeur de la Production
	BONNAMAIN Jean-Pierre	Responsable de l'outillage à main
	ABRARD Henri	Division outillage à main
	AILLOT Corinne	Division outillage à main
	BONVARLET Pierre	Division outillage à main
	BOUTET Marie-Jeanne	Division outillage à main
	CAZORLA Thierry	Division outillage à main
	DA SILVA Pascal	Division outillage à main
	CASTEL Benoît	Responsable des systèmes d'arrosage
	ABBAD Mikaël	Division des systèmes d'arrosage
	BALLARIN Amédée	Division des systèmes d'arrosage
	CAILLAT Sidonie	Division des systèmes d'arrosage
	DIATKINE René	Division des systèmes d'arrosage
	LAVAL François	Division des systèmes d'arrosage
	CISZACK Christophe	Responsable de l'outillage électrique
	ABITOL Claude	Division Outillage électrique

Service	Nom / Prénom	Fonction
	CAYEUX Lucienne	Division Outillage électrique
	DERRER René	Division Outillage électrique
	ESPOSITO Cédric	Division Outillage électrique
	WIENER Jean-Michel	Division Outillage électrique
	CATHELAIN Oscar	Responsable de l'outillage thermique
	ADANJO Marcel	Division Outillage thermique
	ADRIAN Philippe	Division Outillage thermique
	BAROUDI Jean	Division Outillage thermique
	ROBY Alain	Division Outillage thermique
	BARONE Daniel	Division Outillage thermique
Ressources Humaines		
	BOULIC François	Directeur des Ressources Humaines
	DUVAL Didier	Département Ressources Humaines
	MONVOISIN Marie-France	Département Ressources Humaines
	POITEVIN Claude	Département Ressources Humaines
	QUEMENEUR Adrienne	Juriste
Comptabilité		
	AZOULAY Sarah	Chef Comptable
	HUON Serge	Comptable
	LEBLANC Henri	Employé aux écritures
	RODENAS Vincent	Employé aux écritures
Ventes et Marketing		
	MEUNIER Lionel	Directeur des ventes
	AGASSE Patrick	Télévendeur
	BELLOCQ Jean-Pierre	Télévendeur
	CHAMBON Nathalie	Télévendeur
	CLERGET Bernard	Télévendeur
	DHENAIN Roger	Télévendeur
	DUFAY Alexandre	Télévendeur
	HERVET Lucien	Télévendeur
	LEFORT Christian	Télévendeur
	LUCCHINI François	Télévendeur
	MARCEAU Jacques	Télévendeur
	MEUNIER Lionel	Télévendeur
	NACER Kassem	Télévendeur
	SAINJON Olivier	Télévendeur
	SEURIN Lydie	Télévendeur
	STENZER Luc	Télévendeur
	VAN HEUK Delphine	Télévendeur
	BERTIN Denise	Vendeur sédentaire
	DIAS Jeanne	Vendeur sédentaire
	VANDIER Christian	Vendeur sédentaire



Annexe 2

Configuration des serveurs et contrôleurs de domaine

CPU : 2 P IV Xeon 3 Ghz
Mémoire : 1 Go ECC
Disques : 2 x 80 Go SATA Raid (matériel)
Dispositif de sauvegarde : DAT 20/40 Go (sauvegarde de 70 Mo par minute)
Carte réseau : Intel Pro Gigabit
Carte graphique : intégrée 1024 x 768 32 millions de couleurs
Ecran : cathodique 19' 85 Hz (V) entrée VGA 15 broches

Tous les matériels cités figurent sur la HCL ou sont certifiés par leur constructeur.

Une imprimante laser monochrome A4 avec unité recto verso a été commandée. Elle possède un connecteur RJ45 (protocoles DLC, IPX, LPD et Appletalk) et un connecteur USB

